

Национальный институт  
системных исследований  
проблем предпринимательства

Ежеквартальный  
информационно-аналитический  
доклад

**ДИНАМИКА  
РАЗВИТИЯ МАЛОГО  
ПРЕДПРИНИМАТЕЛЬСТВА  
В РЕГИОНАХ РОССИИ**  
в январе-сентябре 2012 года

**Февраль 2013**



**Национальный институт системных  
исследований  
проблем предпринимательства**

107031, Москва, ул. Рождественка, д.6/9/20 строение 1,  
Тел./факс: (495) 624-65-93  
E-mail: [office@nisse.ru](mailto:office@nisse.ru)  
[www.nisse.ru](http://www.nisse.ru)

**Динамика развития малого предпринимательства в регионах  
России в январе-сентябре 2012 года**  
Ежеквартальный информационно-аналитический доклад

**Авторы: Ф.С. Сайдуллаев**

© 2001-2013 АНО «НИСИПП»

Авторские права на исследование принадлежат коллективу авторов АНО «НИСИПП». Воспроизведение, распространение, перевод, переработка, доведение до всеобщего сведения исследования или отдельных его частей разрешается только при условии обязательной ссылки на АНО «НИСИПП» и с указанием источника публикации.

## Оглавление

ВВЕДЕНИЕ.....	4
1. КОЛИЧЕСТВО ЗАРЕГИСТРИРОВАННЫХ МАЛЫХ ПРЕДПРИЯТИЙ.....	7
2. СРЕДНЕСПИСОЧНАЯ ЧИСЛЕННОСТЬ РАБОТНИКОВ МАЛЫХ ПРЕДПРИЯТИЙ .....	9
3. ОБОРОТ МАЛЫХ ПРЕДПРИЯТИЙ.....	11
4. ИНВЕСТИЦИИ В ОСНОВНОЙ КАПИТАЛ НА МАЛЫХ ПРЕДПРИЯТИЯХ .....	13
ОСНОВНЫЕ ВЫВОДЫ .....	16
ПРИЛОЖЕНИЯ.....	17
<i>РИСУНОК 1. РАСПРЕДЕЛЕНИЕ РЕГИОНОВ ПО КОЛИЧЕСТВУ МАЛЫХ ПРЕДПРИЯТИЙ НА 100 ТЫС. ЖИТЕЛЕЙ НА 1 ОКТЯБРЯ 2011 Г. И 1 ОКТЯБРЯ 2012 Г. ....</i>	17
<i>РИСУНОК 2. РАСПРЕДЕЛЕНИЕ РЕГИОНОВ ПО ДОЛЕ СРЕДНЕСПИСОЧНОЙ ЧИСЛЕННОСТИ РАБОТНИКОВ МАЛЫХ ПРЕДПРИЯТИЙ В ОБЩЕЙ СРЕДНЕСПИСОЧНОЙ ЧИСЛЕННОСТИ ЗАНЯТЫХ В ЯНВАРЕ-СЕНТЯБРЕ 2011 Г. И ЯНВАРЕ-СЕНТЯБРЕ 2012 Г. ....</i>	18
<i>РИСУНОК 3. РАСПРЕДЕЛЕНИЕ РЕГИОНОВ ПО ОБЪЕМУ ОБОРОТА МАЛЫХ ПРЕДПРИЯТИЙ НА ДУШУ НАСЕЛЕНИЯ В ЯНВАРЕ-СЕНТЯБРЕ 2011 Г. И ЯНВАРЕ-СЕНТЯБРЕ 2012 Г. С УЧЕТОМ СТОИМОСТИ ФИКСИРОВАННОГО НАБОРА ПОТРЕБИТЕЛЬСКИХ ТОВАРОВ И УСЛУГ ДЛЯ МЕЖРЕГИОНАЛЬНЫХ СОПОСТАВЛЕНИЙ (В % ОТ СРЕДНЕГО ПО РФ).....</i>	19
<i>РИСУНОК 4. РАСПРЕДЕЛЕНИЕ РЕГИОНОВ ПО ТЕМПАМ РОСТА/СОКРАЩЕНИЯ ОБОРОТА МАЛЫХ ПРЕДПРИЯТИЙ В ЯНВАРЕ-СЕНТЯБРЕ 2012 Г. ПО СРАВНЕНИЮ С ЯНВАРЕМ-СЕНТЯБРЕМ 2011 Г. С УЧЕТОМ ИНДЕКСА ПОТРЕБИТЕЛЬСКИХ ЦЕН .....</i>	20
<i>РИСУНОК 5. РАСПРЕДЕЛЕНИЕ РЕГИОНОВ ПО ОБЪЕМУ ИНВЕСТИЦИЙ В ОСНОВНОЙ КАПИТАЛ НА МАЛЫХ ПРЕДПРИЯТИЯХ В РАСЧЕТЕ НА ДУШУ НАСЕЛЕНИЯ В ЯНВАРЕ-СЕНТЯБРЕ 2011 Г. И ЯНВАРЕ-СЕНТЯБРЕ 2012 Г. С УЧЕТОМ СТОИМОСТИ ФИКСИРОВАННОГО НАБОРА ПОТРЕБИТЕЛЬСКИХ ТОВАРОВ И УСЛУГ ДЛЯ МЕЖРЕГИОНАЛЬНЫХ СОПОСТАВЛЕНИЙ (В % ОТ СРЕДНЕГО ПО РФ).....</i>	21
<i>ТАБЛИЦА 1. КОЛИЧЕСТВО МАЛЫХ ПРЕДПРИЯТИЙ НА 100 ТЫС. ЖИТЕЛЕЙ НА 1 ОКТЯБРЯ 2011 Г. И 1 ОКТЯБРЯ 2012 Г. ПО РЕГИОНАМ РФ .....</i>	22
<i>ТАБЛИЦА 2. СРЕДНЕСПИСОЧНАЯ ЧИСЛЕННОСТЬ ЗАНЯТЫХ НА МАЛЫХ ПРЕДПРИЯТИЯХ (БЕЗ УЧЕТА СОВМЕСТИТЕЛЕЙ И РАБОТАЮЩИХ ПО ДОГОВОРАМ ГРАЖДАНСКО-ПРАВОВОГО ХАРАКТЕРА) В РЕГИОНАХ РФ В ЯНВАРЕ-СЕНТЯБРЕ 2012 Г.....</i>	24
<i>ТАБЛИЦА 3. ОБОРОТ МАЛЫХ ПРЕДПРИЯТИЙ В РЕГИОНАХ РФ В ЯНВАРЕ-СЕНТЯБРЕ 2012 Г. ....</i>	26
<i>ТАБЛИЦА 4. ИНВЕСТИЦИИ В ОСНОВНОЙ КАПИТАЛ НА МАЛЫХ ПРЕДПРИЯТИЯХ В РЕГИОНАХ РФ В ЯНВАРЕ-СЕНТЯБРЕ 2012 Г.....</i>	28

## Введение

Предлагаемый доклад продолжает серию докладов, основанных на ежеквартальных данных Федеральной службы государственной статистики об уровне развития малого предпринимательства в регионах Российской Федерации. Подготовка докладов осуществляется автономной некоммерческой организацией «Национальный институт системных исследований проблем предпринимательства» (АНО «НИСИПП») с 2002 года.

С 1 января 2008 года вступил в силу Федеральный закон от 24 июля 2007 года № 209-ФЗ «О развитии малого и среднего предпринимательства в Российской Федерации» (далее также – Федеральный закон). Одним из ключевых нововведений, установленных в Федеральном законе, является принципиально новый подход к критериям выделения субъектов малого и среднего предпринимательства. Так, с 1 января 2008 года критериями отнесения предприятий к соответствующей категории являются средняя численность работников, независимо от вида деятельности, и предельные значения выручки от реализации или балансовой стоимости активов.

Согласно нормам Федерального закона к субъектам малого предпринимательства относятся внесенные в единый государственный реестр юридических лиц потребительские кооперативы и коммерческие организации (за исключением государственных и муниципальных унитарных предприятий), а также физические лица, внесенные в единый государственный реестр индивидуальных предпринимателей и осуществляющие предпринимательскую деятельность без образования юридического лица, крестьянские (фермерские) хозяйства, соответствующие следующим условиям:

1) для юридических лиц – суммарная доля участия Российской Федерации, субъектов Российской Федерации, муниципальных образований, иностранных юридических лиц, иностранных граждан, общественных и религиозных организаций (объединений), благотворительных и иных фондов в уставном (складочном) капитале (паевом фонде) указанных юридических лиц не должна превышать двадцать пять процентов (за исключением активов акционерных инвестиционных фондов и закрытых паевых инвестиционных фондов), доля участия, принадлежащая одному или нескольким юридическим лицам, не являющимся субъектами малого и среднего предпринимательства, не должна превышать двадцать пять процентов;

2) средняя численность работников за предшествующий календарный год не должна превышать 100 человек включительно; среди малых предприятий выделяются также микропредприятия – до 15 человек;

3) выручка от реализации товаров (работ, услуг) без учета налога на добавленную стоимость или балансовая стоимость активов (остаточная стоимость основных средств и нематериальных активов) за предшествующий календарный год не должна превышать предельные значения, установленные Правительством Российской Федерации.

Постановлением Правительства Российской Федерации от 22 июля 2008 года № 556 «О предельных значениях выручки от реализации товаров (работ, услуг) для каждой категории субъектов малого и среднего предпринимательства» указанные предельные значения определены следующим образом:

- для микропредприятий – 60 млн. рублей;
- для малых предприятий – 400 млн. рублей.

С 1 января 2010 года также вступили в силу нормы Федерального закона, определяющие, что предельные значения выручки от реализации товаров (работ, услуг) и балансовой стоимости активов устанавливаются Правительством Российской Федерации один раз в пять лет с учетом данных сплошных статистических наблюдений за деятельностью субъектов малого и среднего предпринимательства<sup>1</sup>.

Изменения коснулись и порядка ведения статистических наблюдений за деятельностью малых предприятий: в соответствии с Правилами проведения выборочных статистических наблюдений за деятельностью субъектов малого и среднего предпринимательства (утверждены Постановлением Правительства Российской Федерации от 16 февраля 2008 года № 79), статистические данные в сфере малого предпринимательства формируются без учета микропредприятий. Статистические наблюдения за деятельностью микропредприятий проводятся один раз в год.

Ввиду отсутствия полных статистических данных (в квартальном разрезе) в докладе **не учитываются индивидуальные предприниматели и микропредприятия**<sup>2</sup>.

<sup>1</sup> В соответствии с распоряжением Правительства Российской Федерации от 14.02.2009 № 201-р сплошное федеральное статистическое наблюдение за деятельностью субъектов малого и среднего предпринимательства проводится Федеральной службой государственной статистики во II квартале 2011 года (по итогам 2010 года).

<sup>2</sup> В соответствии с Федеральным планом статистических работ (утв. распоряжением Правительства Российской Федерации от 06.05.2008 № 671-р) агрегирование официальной статистической информации об основных показателях деятельности индивидуальных предпринимателей и об основных показателях деятельности микропредприятий производится на ежегодной основе.

Для оценки текущей ситуации используются следующие показатели:

- прирост/сокращение количества зарегистрированных малых предприятий на 100 тыс. населения за период с 1 октября 2011 г. по 1 октября 2012 г.;
- увеличение/сокращение среднесписочной численности занятых на малых предприятиях в январе-сентябре 2012 г. по сравнению с январем-сентябрем 2011 г.;
- рост/спад объема оборота малых предприятий в январе-сентябре 2012 г. по сравнению с январем-сентябрем 2011 г.;
- рост/спад инвестиций в основной капитал на малых предприятиях в январе-сентябре 2012 г. по сравнению с январем-сентябрем 2011 г.

Для учета инфляции показатели объемов оборота и инвестиций в основной капитал корректировались на региональные индексы потребительских цен.

Используемые сокращения: АО – автономный округ, ИОК – инвестиции в основной капитал, ИПЦ – индекс потребительских цен, МП – малые предприятия, СН – стоимость фиксированного набора потребительских товаров и услуг для межрегиональных сопоставлений покупательной способности<sup>3</sup>, РФ – Российская Федерация, ФО – федеральный округ.

---

<sup>3</sup> Использование при расчете значений рассматриваемых в докладе финансовых показателей стоимости фиксированного набора потребительских товаров и услуг для межрегиональных сопоставлений покупательной способности позволяет учитывать межрегиональные различия в уровне потребительских цен и обеспечивает возможность для сравнения региональных значений показателей между собой.

## 1. Количество зарегистрированных малых предприятий

Таблица 1.1

### Количество зарегистрированных малых предприятий по федеральным округам Российской Федерации на 1 октября 2012 г.

Федеральные округа	Количество зарегистрированных МП на 1 октября 2012 г. в расчете на 100 тыс. чел. населения <sup>1</sup>		
	единиц	прирост / сокращение за период 01.10.2011-01.10.2012	в % от среднего по РФ
<b>РФ</b>	<b>166,4</b>	<b>4,6</b>	<b>100,0</b>
Центральный ФО	185,9	1,1	111,7
Северо-Западный ФО	244,3	-18,3	146,8
Южный ФО	132,0	6,5	79,3
Северо-Кавказский ФО	58,7	-6,3	35,3
Приволжский ФО	162,2	3,8	97,5
Уральский ФО	170,7	33,8	102,6
Сибирский ФО	152,2	10,2	91,4
Дальневосточный ФО	171,8	18,1	103,2

<sup>1</sup> исходя из численности населения на 1 января 2012 г.

По состоянию на 1 октября 2012 года в России было зарегистрировано 238,1 тыс. малых предприятий, что на 3,0% больше, чем по состоянию на 1 октября 2011 года. Количество малых предприятий в расчете на 100 тыс. жителей увеличилось на 4,6 ед. и составило 166,4 ед.

Рост числа малых предприятий, как в абсолютном значении, так и в расчете на 100 тыс. жителей, зафиксирован в шести федеральных округах. Наибольший рост отмечен в Уральском федеральном округе (на 25,3% или 33,8 малых предприятия на каждые 100 тыс. жителей), Дальневосточном федеральном округе (на 11,4% или 18,1 малых предприятия на каждые 100 тыс. жителей) и Сибирском федеральном округе (на 7,2% или 10,2 малых предприятий на каждые 100 тыс. жителей). В меньшей степени количество малых предприятий выросло в Южном федеральном округе (на 5,4% или 6,5 малых предприятия на каждые 100 тыс. жителей), Приволжском федеральном округе (на 2,2% или на 3,8 малых предприятия на каждые 100 тыс. жителей) и Центральном федеральном округе (на 0,9% или 1,1 малых предприятий на каждые 100 тыс. жителей).

В Северо-Западном федеральном округе и Северо-Кавказском федеральном округе наблюдается обратная динамика. Здесь количество малых предприятий за год снизилось соответственно на 6,7% (минус 18,3 малых предприятия на каждые 100 тыс. жителей) и 9,1% (минус 6,3 малых предприятия на каждые 100 тыс. жителей).

Таблица 1.2

**Распределение регионов по группам с различной динамикой  
количества зарегистрированных малых предприятий на 100 тыс. жителей  
за период с 1 октября 2011 г. по 1 октября 2012 г.**

<i>Изменение числа МП на 100 тыс. жителей</i>	<i>Количество регионов</i>
Сильное сокращение (свыше 30 ед.)	5
Среднее сокращение (от 10 до 30 ед.)	9
Небольшое сокращение (от 0,1 до 10 ед.)	18
Небольшое увеличение (от 0,1 до 10 ед.)	26
Среднее увеличение (от 10 до 30 ед.)	16
Сильное увеличение (свыше 30 ед.)	9

На 1 октября 2012 г. по сравнению с 1 октябрём 2011 г. количество малых предприятий в расчете на 100 тыс. человек населения выросло в 51 регионе.

Наиболее значительный рост показателя отмечен в Белгородской (на 69,3 ед.) и Свердловской (на 67,3 ед.) областях, Приморском крае (на 62,7 ед.), Алтайском крае (на 44,1 ед.), Мурманской (на 38,2 ед.) и Самарской (на 36,9 ед.) областях, Камчатском крае (на 33,9 ед.), Кемеровской (на 33,7 ед.) и Волгоградской (на 33,6 ед.) областях.

Заметно (более чем на 15 ед.) количество малых предприятий в расчете на 100 тыс. жителей выросло в Кировской области (на 25,2 ед.), г. Москве (на 23,1 ед.), Ненецком АО (на 20,2 ед.), Челябинской (на 19,8 ед.), Владимирской (на 19,0 ед.), Орловской (на 18,5 ед.), Архангельской (на 17,8 ед.), Тюменской (на 17,2 ед.), Вологодской (на 15,7 ед.) и Воронежской (на 15,3 ед.) областях.

В 32 регионах количество малых предприятий в расчете на 100 тыс. жителей снизилось. Максимальное сокращение показателя зафиксировано в г. Санкт-Петербурге (на 55,1 ед.) и Московской области (на 50,2 ед.). В меньшей степени (от 10 до 40 ед.) показатель сократился в Республике Карелия (на 38,1 ед.), Пензенской (на 35,2 ед.), Тульской (на 34,2 ед.) и Магаданской (на 26,2 ед.) областях, Хабаровском крае (на 24,4 ед.), Ивановской области (на 18,9 ед.), Удмуртской Республике (на 17,9 ед.), Ленинградской области (на 16,6 ед.), Ставропольском крае (на 14,4 ед.), Чукотском АО (на 13,9 ед.), Республике Татарстан (на 10,8 ед.) и Тамбовской области (на 10,2 ед.).



## 2. Среднесписочная численность работников малых предприятий

Таблица 2.1

Среднесписочная численность занятых на малых предприятиях  
по федеральным округам Российской Федерации в январе-сентябре 2012 г.

Федеральные округа	Среднесписочная численность работников МП <sup>1</sup>		Доля занятых на МП в общей среднесписочной численности занятых	
	тыс. чел.	в % к январю-сентябрю 2011 г.	%	изменение относительно января-сентября 2011 г., п.п.
<b>РФ</b>	<b>6 359,4</b>	<b>109,9</b>	<b>13,7</b>	<b>1,24</b>
Центральный ФО	1 866,5	112,6	14,1	1,62
Северо-Западный ФО	737,3	105,8	14,5	0,81
Южный ФО	508,4	102,8	13,5	0,46
Северо-Кавказский ФО	171,7	103,1	10,3	0,29
Приволжский ФО	1 354,1	106,6	14,0	0,93
Уральский ФО	583,7	132,0	13,0	3,08
Сибирский ФО	829,0	106,5	13,6	0,77
Дальневосточный ФО	308,7	109,6	13,7	1,01

<sup>1</sup> без внешних совместителей и работающих по договорам гражданско-правового характера

По итогам января-сентября 2012 года среднесписочная численность занятых на малых предприятиях (без учета внешних совместителей и работающих по договорам гражданско-правового характера) в целом по стране выросла на 9,9% по сравнению с аналогичным показателем прошлого года и составила 6 359,4 тыс. человек. Удельный вес работников малых предприятий в общей среднесписочной численности занятых за этот период увеличился на 1,24 п.п. и составил 13,7%.

Количество занятых на малых предприятиях выросло во всех федеральных округах. Наибольший рост отмечен в Уральском федеральном округе (на 32,0%) и Центральном федеральном округе (на 12,6%). При этом доля работников малых предприятий в общей среднесписочной численности занятых в рассматриваемых округах выросла на 3,08 п.п. и 1,62 п.п. соответственно.

В меньшей степени показатель вырос в Дальневосточном федеральном округе (на 9,6%), Приволжском федеральном округе (на 6,6%), в Сибирском федеральном округе (на 6,5%), а также в Северо-Западном федеральном округе (на 5,8%), Северо-Кавказском федеральном округе (на 3,18%) и Южном федеральном округе (на 2,8%).

Таблица 2.2

**Изменение среднесписочной численности занятых на малых предприятиях по регионам в январе-сентябре 2012 г. по сравнению с январем-сентябрем 2011 г.**

<i>Изменение среднесписочной численности работников МП</i>	<i>Количество регионов</i>
Сильное сокращение (свыше 30%)	0
Среднее сокращение (10-30%)	5
Небольшое сокращение (менее 10%)	22
Небольшое увеличение (менее 10%)	31
Среднее увеличение (10-30%)	17
Сильное увеличение (свыше 30%)	8

В январе-сентябре 2012 года прирост среднесписочной численности занятых на малых предприятиях отмечается в 56 регионах.

Лидерами по темпам роста числа занятых на малых предприятиях являются Свердловская (на 52,2%) и Челябинская (на 45,8%) области, г.Москва (на 42,6%), Липецкая (на 36,4%) и Псковская (на 36,3%) области, Алтайский край (на 34,2%), а также Мурманская (на 31,5%) и Вологодская (на 31,0%) области.

Среднее увеличение (15-30%) показателя зафиксировано в Приморском крае (на 29,8%), Самарской (на 29,4%), Кемеровской (на 29,4%), Белгородской (на 28,9%), Ивановской (на 28,9%), Кировской (на 23,6%), Волгоградской (на 22,9%) и Смоленской (на 20,6%) областях, Республике Калмыкия (на 19,3%), Калининградской (на 18,8%) и Ульяновской (на 16,3%) областях.

Наиболее значительное сокращение числа занятых на малых предприятиях отмечено в Чукотском АО (на 28,7%), Владимирской (на 26,3%), Амурской (на 14,3%) и Тульской (на 12,6%) областях, а также в Красноярском крае (на 11,1%).

Сокращение количества занятых на малых предприятиях в интервале от 5% до 10% произошло в Пензенской области (на 9,2%), Республике Алтай (на 7,0%), Пермском крае (на 6,4%), Астраханской области (на 6,3%) и Республике Саха (Якутия) (на 5,4%).

### 3. Оборот малых предприятий

Таблица 3.1

#### Объемы оборота малых предприятий по федеральным округам Российской Федерации в январе-сентябре 2012 г.

Федеральные округа	Объем оборота в январе-сентябре 2012 г.		
	млн. руб.	на душу населения, руб. <sup>1</sup>	в % к январю-сентябрю 2011 г. <sup>2</sup>
<b>РФ</b>	<b>10 386 543,7</b>	<b>72 604,5</b>	<b>111,2</b>
Центральный ФО	3 926 589,3	101 889,8	108,2
Северо-Западный ФО	1 141 095,8	83 534,7	105,5
Южный ФО	772 224,3	55 619,6	110,8
Северо-Кавказский ФО	210 606,2	22 185,6	112,3
Приволжский ФО	1 868 973,6	62 693,1	113,1
Уральский ФО	978 412,8	80 571,3	130,8
Сибирский ФО	1 073 644,7	55 742,1	107,0
Дальневосточный ФО	414 997,1	66 231,8	119,7

<sup>1</sup> исходя из численности населения на 1 января 2012 г.

<sup>2</sup> с учетом региональных ИПЦ

Общий объем оборота малых предприятий в Российской Федерации за первые три квартала 2012 года составил 10 386,5 млрд. рублей, что на 18,5% выше аналогичного показателя 2011 года (с учетом индекса потребительских цен рост показателя составил 11,2%).

Рост оборота малых предприятий с учетом ИПЦ наблюдается во всех федеральных округах. Наиболее значительный рост показателя отмечен в Уральском федеральном округе (на 30,8%) и Дальневосточном федеральном округе (на 19,7%). В Приволжском федеральном округе рост показателя составил 13,1%, Северо-Кавказском федеральном округе – 12,3%, в Южном федеральном округе – 10,8%, в Центральном федеральном округе – 8,2%, в Сибирском федеральном округе – 7,0%, в Северо-Западном федеральном округе – 5,5%.

В январе-сентябре 2012 года объем оборота малых предприятий с учетом ИПЦ по сравнению с аналогичным показателем прошлого года вырос в 60 регионах.

Лидерами по темпам роста показателя стали Чеченская Республика (показатель вырос в 2,2 раза), Волгоградская область (на 70,7%), Республика Дагестан (на 58,2%), Самарская область (на 56,1%), Приморский край (на 55,7%), Свердловская (на 41,9%), Челябинская (на 37,9%) и Белгородская (на 36,4%) области, Ямало-Ненецкий АО (на 32,4%) и Ивановская область (на

30,8%).

Таблица 3.2

**Распределение регионов по группам с различной динамикой оборота  
малых предприятий в январе-сентябре 2012 г. относительно  
января-сентября 2011 г. (с учетом ИПЦ)**

<i>Изменение объемов оборота</i>	<i>Количество регионов</i>
Очень сильное сокращение (свыше 50%)	0
Сильное сокращение (30-50%)	3
Среднее сокращение (10-30%)	2
Небольшое сокращение (до 10%)	18
Небольшое увеличение (до 10%)	22
Среднее увеличение (10-30%)	28
Сильное увеличение (30-50%)	5
Очень сильное увеличение (свыше 50%)	5

Рост показателя свыше 20% зафиксирован в Ивановской (на 30,8%) и Смоленской (на 29,9%) областях, Республике Калмыкия (на 29,2%), Кемеровской (на 27,6%), Псковской (на 26,6%) и Рязанской (на 24,9%) областях, Чувашской Республике (на 24,6%), Липецкой области (на 24,0%), Республике Марий Эл (на 22,6%), Кировской области (на 21,3%), Карачаево-Черкесской Республика (на 20,6%) и Ульяновской области (на 20,5%).

Наибольшее сокращение объема оборота на малых предприятиях произошло в Республике Ингушетия (показатель сократился на 48,3%), Чукотском АО (на 46,2%), Республике Северная Осетия-Алания (на 32,2%), Еврейской автономной области (на 11,3%) и Пермском крае (на 10,5%).

Небольшое сокращение (от 5% до 10%) показателя отмечено в Республике Карелия (на 9,9%), Архангельской (на 9,6%), Вологодской (на 9,5%), Тульской (на 8,4%) и Орловской (на 7,3%) областях, Красноярском крае (на 7,0%), Кабардино-Балкарской Республике (на 6,6%), Мурманской (на 5,9%), Костромской (на 5,5%) и Московской (на 5,4%) областях.

#### 4. Инвестиции в основной капитал на малых предприятиях

Таблица 4.1

##### Инвестиции в основной капитал на малых предприятиях по федеральным округам Российской Федерации в январе-сентябре 2012 г.

Федеральные округа	Объем инвестиций в основной капитал на МП в январе-сентябре 2012 г.		
	млн. руб.	на душу населения, руб. <sup>1</sup>	в % к январю-сентябрю 2011 г. <sup>2</sup>
<b>РФ</b>	<b>227 311,6</b>	<b>1 589,0</b>	<b>124,0</b>
Центральный ФО	56 657,7	1 470,2	140,7
Северо-Западный ФО	14 557,3	1 065,7	184,8
Южный ФО	34 202,8	2 463,5	92,1
Северо-Кавказский ФО	5 891,4	620,6	153,1
Приволжский ФО	57 211,0	1 919,1	125,7
Уральский ФО	12 783,5	1 052,7	113,7
Сибирский ФО	39 870,3	2 070,0	120,8
Дальневосточный ФО	6 137,6	979,5	138,5

<sup>1</sup> исходя из численности населения на 1 января 2012 г.

<sup>2</sup> с учетом региональных ИПЦ

Объем инвестиций в основной капитал на малых предприятиях за первые три квартала 2012 года в целом по РФ составил 227 311,6 млн. рублей, что на 31,9% выше аналогичного показателя 2011 года, с учетом индекса потребительских цен показатель вырос на 24,0%.

Положительная динамика объема инвестиций в основной капитал на малых предприятиях с учетом ИПЦ отмечена почти во всех федеральных округах. Наиболее значительный рост отмечен в Северо-Западном федеральном округе (на 84,8%), Северо-Кавказском федеральном округе (на 53,1%), Центральном федеральном округе (на 40,7%) и Дальневосточном федеральном округе (на 38,5%). В Приволжском федеральном округе рост показателя составил 25,7%, в Сибирском федеральном округе – 20,8%, в Уральском федеральном округе – 13,7%.

Снижение показателя отмечено только в Южном федеральном округе, где объем инвестиций в основной капитал с учетом ИПЦ сократился на 7,9% относительно уровня прошлого года.

В отдельных регионах инвестиции в рассматриваемых периодах не осуществлялись, либо их объемы оказывались малы, в связи с чем Федеральная служба государственной статистики не включала их в статистические сводки, где значения показателя агрегированы по млн. рублей. К таким регионам относятся Чеченская Республика.

По итогам января-сентября 2012 года в 57 регионах отмечена положительная динамика объема инвестиций в основной капитал на малых предприятиях с учетом ИПЦ.

К лидерам по темпам роста показателя относятся следующие регионы: Псковская область (показатель вырос в 17,7 раза), Республика Северная Осетия-Алания (в 8,1 раза), г.Москва (в 7,3 раза), Ставропольский край (в 3,4 раза), Архангельская область (в 2,7 раза), Камчатский край (в 2,6 раза), Курская область (в 2,6 раза), Челябинская область (в 2,5 раза), Республика Марий Эл (в 2,3 раза), Республика Калмыкия (в 2,2 раза), Брянская область (в 2,1 раза), Тамбовская область (в 2,0 раза).

Сильное увеличение (50-100%) показателя отмечено в Омской (на 91,1%) и Орловской (на 89,1%) областях, Кабардино-Балкарской Республике (на 85,6%), Республике Мордовия (на 78,0%), Ненецком АО (на 76,6%), Оренбургской (на 75,3%), Ленинградской (на 74,2%) и Ивановской (на 73,5%) областях, Еврейской автономной области (на 66,2%), Республике Татарстан (на 62,1%), Липецкой (на 58,2%), Воронежской (на 57,8%) и Амурской (на 56,2%) областях.

Таблица 4.2

**Распределение регионов по группам с различной динамикой инвестиций в основной капитал на малых предприятиях в январе-сентябре 2012 г. относительно января-сентября 2011 г. (с учетом ИПЦ)**

<i>Изменение объемов инвестиций</i>	<i>Количество регионов</i>
Регионы, данные по которым отсутствуют	1
Сильное сокращение (50-100%)	7
Среднее сокращение (30-50%)	6
Небольшое сокращение (до 30%)	12
Небольшое увеличение (до 30%)	19
Среднее увеличение (30-50%)	13
Сильное увеличение (50-100%)	13
Очень сильное увеличение (свыше 100%)	12

Наибольшее сокращение объема инвестиций в основной капитал на малых предприятиях с учетом ИПЦ наблюдается в 7 регионах, среди них Чукотский АО (показатель сократился на 98,6%), Республика Тыва (на 98,0%), Республика Ингушетия (на 96,9%), Республика Хакасия (на 91,3%), Карачаево-Черкесская Республика (на 84,8%), Ямало-Ненецкий АО (на 69,0%) и Саратовская область (на 53,0%).

Значительное сокращение показателя (более 50%) также зафиксировано в Магаданской (на 42,6%), Тюменской (на 38,7%), Сахалинской (на 35,4%), Томской (на 33,8%) и Астраханской (на 31,4%) областях, Республике Саха (Якутия) (на 31,4%).

### Основные выводы

1. По итогам первых трех кварталов 2012 года по сравнению с аналогичным периодом прошлого года в целом по стране наблюдался рост основных показателей развития малого предпринимательства: количества малых предприятий, среднесписочной численности занятых на малых предприятиях, оборота малых предприятий и инвестиций в основной капитал.

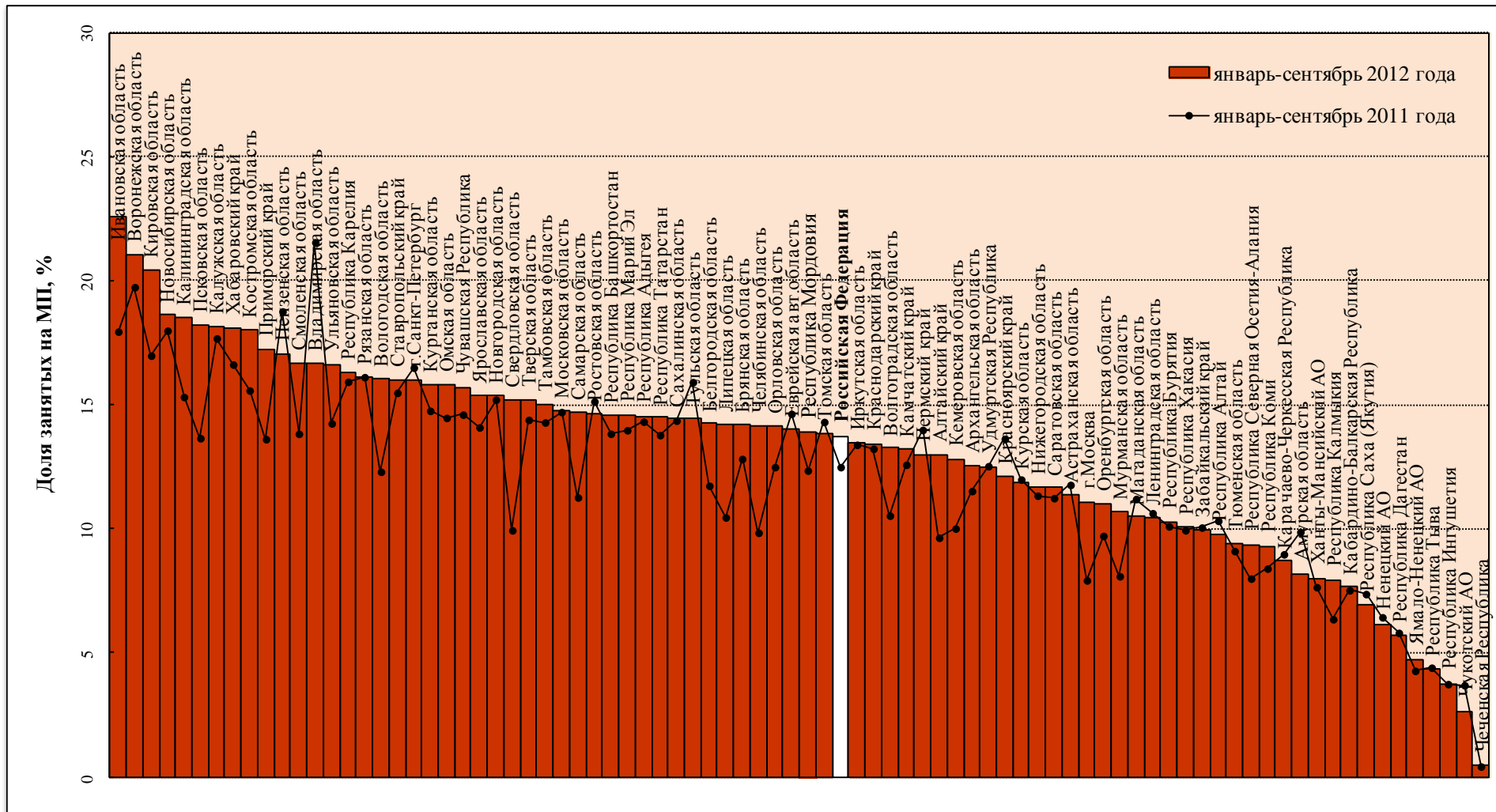
2. На 1 октября 2012 года количество зарегистрированных малых предприятий в целом по России увеличилось по сравнению с 1 октября предыдущего года на 3,0%, среднесписочная численность занятых на малых предприятиях выросла на 9,9%, а удельный вес работников малых предприятий в общей среднесписочной численности занятых достиг уровня 13,7%. Объем оборота малых предприятий с учетом ИПЦ вырос на 11,2%, рост инвестиций в основной капитал на малых предприятиях с учетом ИПЦ составил 24,0%.

3. Итоги деятельности малых предприятий в январе-сентябре 2012 года в региональном разрезе можно рассматривать как позитивные. В 51 регионе увеличилось количество зарегистрированных малых предприятий в расчете на 100 тыс. жителей; увеличение среднесписочной численности занятых на малых предприятиях отмечено в 56 регионах; объем оборота малых предприятий с учетом ИПЦ вырос в 60 регионах; инвестиции в основной капитал на малых предприятиях с учетом ИПЦ выросли в 57 регионах.

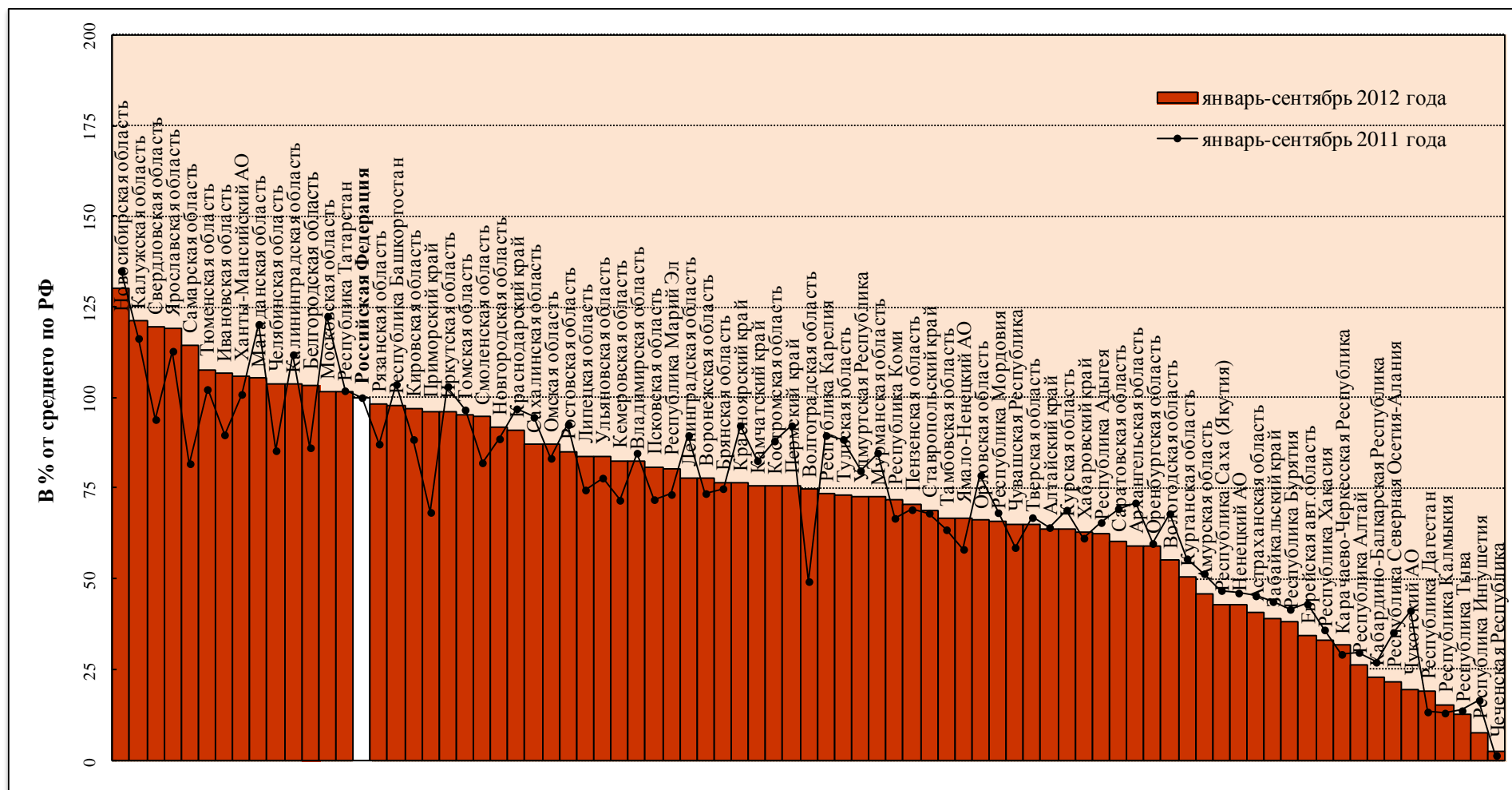




**Рисунок 2.** Распределение регионов по доле среднесписочной численности работников малых предприятий в общей среднесписочной численности занятых в январе-сентябре 2011 г. и январе-сентябре 2012 г.

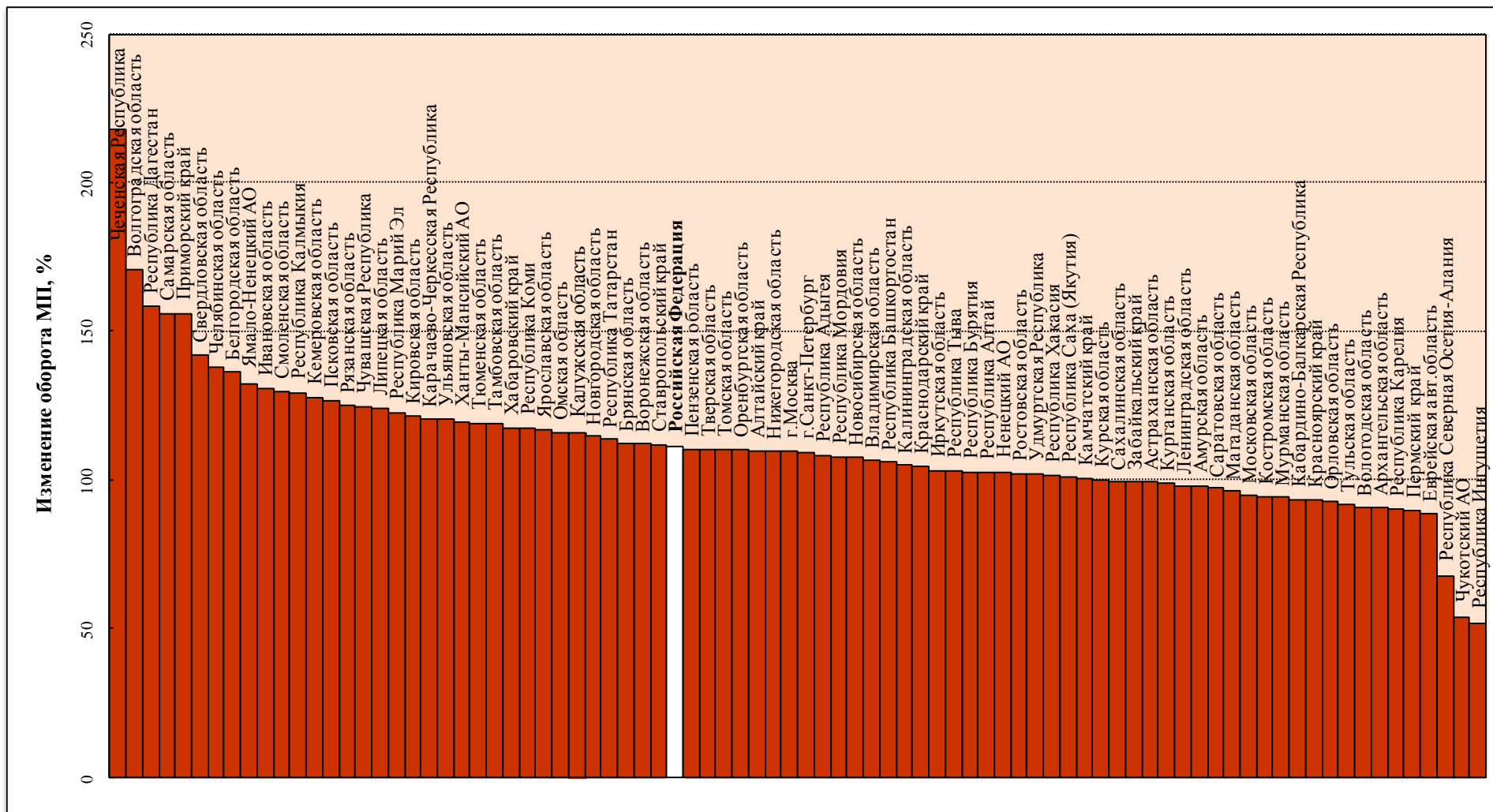


**Рисунок 3.** Распределение регионов по объему оборота малых предприятий на душу населения в январе-сентябре 2011 г. и январе-сентябре 2012 г. с учетом стоимости фиксированного набора потребительских товаров и услуг для межрегиональных сопоставлений (в % от среднего по РФ)

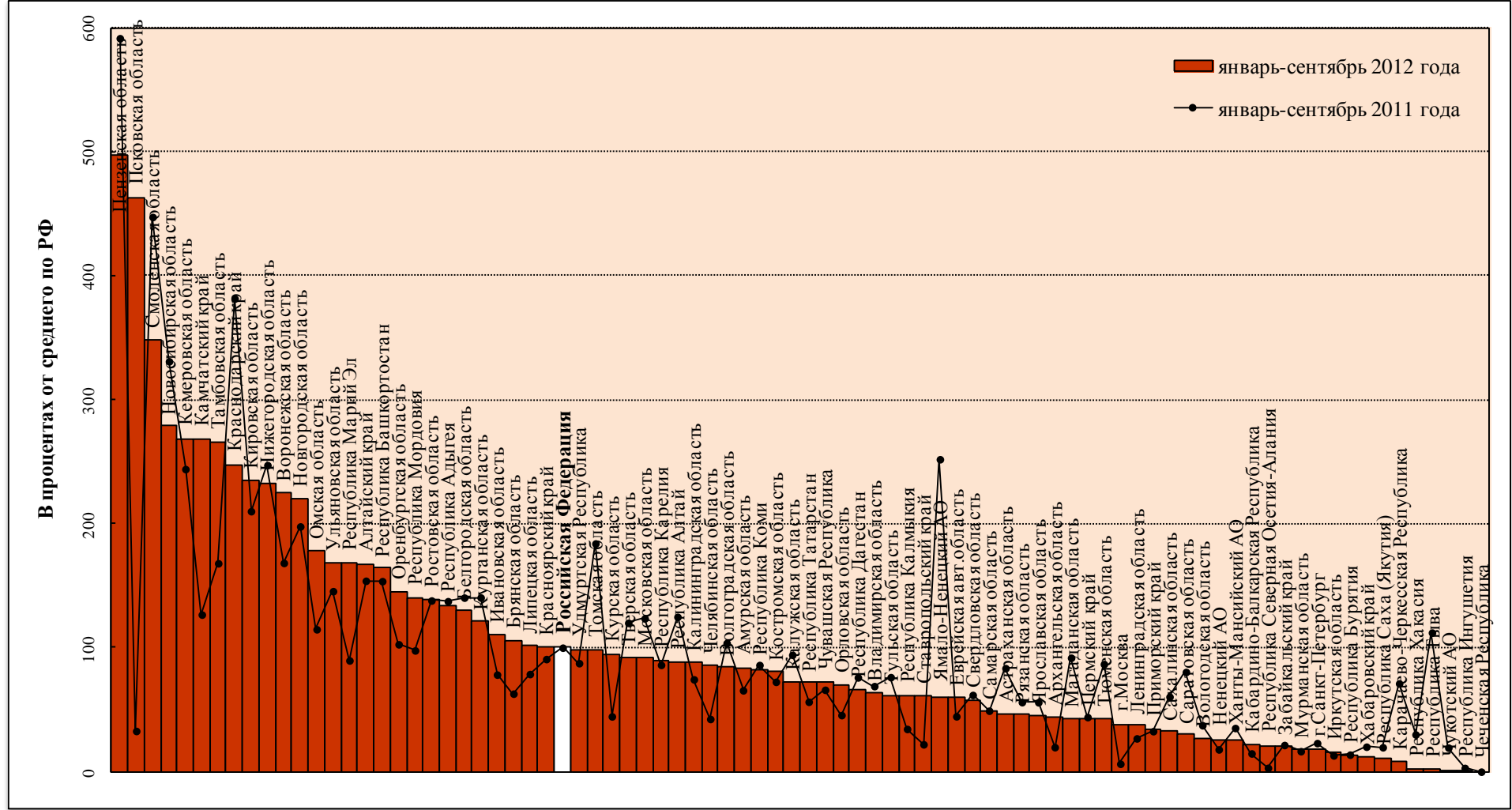


Для наглядности на рисунке не отображены г.Москва (значение показателя в январе-сентябре 2011 г. и январе-сентябре 2012 г. составило 188,7% и 186,2% соответственно), Нижегородская область (176,2% и 171,9%) и г.Санкт-Петербург (171,0% и 167,8%).

**Рисунок 4.** Распределение регионов по темпам роста/сокращения оборота малых предприятий в январе-сентябре 2012 г. по сравнению с январем-сентябрем 2011 г. с учетом индекса потребительских цен



**Рисунок 5.** Распределение регионов по объему инвестиций в основной капитал на малых предприятиях в расчете на душу населения в январе-сентябре 2011 г. и январе-сентябре 2012 г. с учетом стоимости фиксированного набора потребительских товаров и услуг для межрегиональных сопоставлений (в % от среднего по РФ)



**Таблица 1.** Количество малых предприятий на 100 тыс. жителей на 1 октября 2011 г. и 1 октября 2012 г. по регионам РФ

Субъект РФ	Количество МП на 100 тыс. жителей		
	на 1 октября 2011 года, ед.	на 1 октября 2012 года, ед.	изменение с 01.10.2011 по 01.10.2012
<b>Российская Федерация</b>	<b>161,8</b>	<b>166,4</b>	<b>4,6</b>
Алтайский край	100,7	144,9	44,1
Амурская область	117,9	116,7	-1,2
Архангельская область	135,8	153,5	17,8
Астраханская область	129,4	120,8	-8,6
Белгородская область	110,7	180,1	69,3
Брянская область	122,1	128,5	6,4
Владимирская область	211,4	230,5	19,0
Волгоградская область	112,6	146,2	33,6
Вологодская область	156,4	172,1	15,7
Воронежская область	134,4	149,7	15,3
г. Москва	205,7	228,8	23,1
г. Санкт-Петербург	426,4	371,3	-55,1
Еврейская автономная область	144,6	157,7	13,0
Забайкальский край	88,9	90,8	1,9
Ивановская область	210,8	191,9	-18,9
Иркутская область	159,2	157,5	-1,7
Кабардино-Балкарская Республика	64,6	55,5	-9,0
Калининградская область	237,6	228,9	-8,7
Калужская область	187,2	187,0	-0,2
Камчатский край	167,6	201,5	33,9
Карачаево-Черкесская Республика	66,8	71,4	4,6
Кемеровская область	102,0	135,7	33,7
Кировская область	194,6	219,7	25,2
Костромская область	176,2	180,7	4,6
Краснодарский край	114,7	112,1	-2,6
Красноярский край	156,6	147,2	-9,4
Курганская область	146,2	137,1	-9,1
Курская область	135,1	126,9	-8,2
Ленинградская область	163,2	146,7	-16,6
Липецкая область	127,5	133,3	5,8
Магаданская область	219,8	193,5	-26,2
Московская область	213,3	163,1	-50,2
Мурманская область	125,8	164,0	38,2
Ненецкий АО	133,0	153,2	20,2
Нижегородская область	191,7	195,1	3,3
Новгородская область	193,1	196,9	3,8
Новосибирская область	231,8	238,5	6,7
Омская область	151,9	149,9	-2,0
Оренбургская область	120,9	128,5	7,5
Орловская область	132,0	150,5	18,5
Пензенская область	189,2	154,0	-35,2



Пермский край	160,4	159,1	-1,3
Приморский край	134,0	196,6	62,7
Псковская область	185,9	182,5	-3,4
Республика Адыгея	102,1	101,3	-0,8
Республика Алтай	101,2	98,4	-2,8
Республика Башкортостан	130,4	133,9	3,5
Республика Бурятия	97,3	99,8	2,5
Республика Дагестан	29,1	23,5	-5,6
Республика Ингушетия	9,9	11,4	1,5
Республика Калмыкия	53,7	60,3	6,7
Республика Карелия	242,0	203,9	-38,1
Республика Коми	143,6	145,5	2,0
Республика Марий Эл	126,8	132,7	5,9
Республика Мордовия	140,9	148,6	7,8
Республика Саха (Якутия)	106,8	120,8	14,1
Республика Северная Осетия-Алания	60,5	71,6	11,2
Республика Татарстан	177,8	167,0	-10,8
Республика Тыва	43,2	45,3	2,1
Республика Хакасия	87,9	93,2	5,3
Ростовская область	152,8	158,6	5,8
Рязанская область	191,2	195,9	4,7
Самарская область	171,4	208,3	36,9
Саратовская область	111,5	125,3	13,9
Сахалинская область	190,4	195,8	5,4
Свердловская область	137,2	204,6	67,3
Смоленская область	167,7	174,0	6,3
Ставропольский край	138,3	123,9	-14,4
Тамбовская область	133,3	123,1	-10,2
Тверская область	186,0	191,0	5,0
Томская область	177,5	181,0	3,5
Тульская область	191,7	157,5	-34,2
Тюменская область	150,5	167,7	17,2
Удмуртская Республика	180,0	162,0	-17,9
Ульяновская область	154,4	160,8	6,5
Хабаровский край	214,2	189,7	-24,4
Ханты-Мансийский АО	142,2	153,5	11,3
Челябинская область	120,6	140,3	19,8
Чеченская Республика	6,9	4,8	-2,1
Чувашская Республика	153,4	143,9	-9,4
Чукотский АО	170,8	156,9	-13,9
Ямало-Ненецкий АО	102,9	115,9	13,1
Ярославская область	201,5	204,7	3,2

**Таблица 2.** Среднесписочная численность занятых на малых предприятиях (без учета совместителей и работающих по договорам гражданско-правового характера) в регионах РФ в январе-сентябре 2012 г.

Субъект РФ	Среднесписочная численность работников МП в январе-сентябре 2012 г.		Доля занятых на МП в общей среднесписочной численности занятых в январе-сентябре 2012 г.	
	тыс. человек	в % к январю-сентябрю 2011 г.	%	изменение относительно января-сентября 2011 г., п.п.
<b>Российская Федерация</b>	6 359,4	109,9	13,7	1,24
Алтайский край	87,8	134,2	13,0	3,31
Амурская область	23,5	85,7	8,2	-1,68
Архангельская область	53,0	107,9	12,5	1,01
Астраханская область	31,1	93,7	11,4	-0,41
Белгородская область	71,7	128,9	14,3	2,52
Брянская область	48,2	108,1	14,2	1,37
Владимирская область	79,9	73,7	16,7	-4,88
Волгоградская область	95,5	122,9	13,3	2,73
Вологодская область	67,9	131,0	16,0	3,73
Воронежская область	150,1	107,5	21,1	1,32
г. Москва	570,4	142,6	11,0	3,12
г. Санкт-Петербург	325,0	97,2	16,0	-0,52
Еврейская автономная область	7,0	97,7	14,0	-0,60
Забайкальский край	31,8	98,1	10,0	-0,07
Ивановская область	65,1	128,9	22,5	4,60
Иркутская область	105,4	101,4	13,4	0,05
Кабардино-Балкарская Республика	10,9	101,5	7,7	0,14
Калининградская область	57,3	118,8	18,5	3,21
Калужская область	59,9	100,6	18,2	0,48
Камчатский край	16,5	105,6	13,2	0,61
Карачаево-Черкесская Республика	7,9	95,9	8,7	-0,25
Кемеровская область	120,1	129,4	12,8	2,80
Кировская область	90,5	123,6	20,4	3,44
Костромская область	36,8	106,0	18,0	2,46
Краснодарский край	193,8	102,0	13,4	0,20
Красноярский край	126,9	88,9	12,1	-1,53
Курганская область	39,9	104,6	15,8	1,07
Курская область	39,3	96,8	11,9	-0,10
Ленинградская область	55,1	97,1	10,5	-0,15
Липецкая область	55,2	136,4	14,2	3,73
Магаданская область	7,2	95,0	10,5	-0,72
Московская область	306,4	98,9	14,8	0,06
Мурманская область	31,7	131,5	10,7	2,63
Ненецкий АО	1,8	98,6	6,2	-0,28
Нижегородская область	140,6	103,0	11,7	0,36



Новгородская область	34,6	100,0	15,4	0,17
Новосибирская область	169,3	107,1	18,6	0,65
Омская область	93,7	109,0	15,8	1,34
Оренбургская область	77,1	112,9	11,0	1,29
Орловская область	33,9	110,7	14,2	1,67
Пензенская область	68,3	90,8	17,0	-1,72
Пермский край	113,7	93,6	13,0	-0,99
Приморский край	103,5	129,8	17,2	3,58
Псковская область	39,8	136,3	18,2	4,54
Республика Адыгея	13,8	100,6	14,5	0,19
Республика Алтай	5,5	93,0	9,8	-0,54
Республика Башкортостан	170,3	102,3	14,6	0,75
Республика Бурятия	25,4	99,5	10,3	0,17
Республика Дагестан	21,3	97,2	5,7	-0,09
Республика Ингушетия	1,6	107,2	3,7	0,00
Республика Калмыкия	4,9	119,3	7,9	1,57
Республика Карелия	36,7	101,4	16,3	0,35
Республика Коми	36,2	111,6	9,3	0,90
Республика Марий Эл	29,8	105,5	14,6	0,59
Республика Мордовия	34,6	108,4	13,9	1,53
Республика Саха (Якутия)	24,5	94,6	6,9	-0,46
Республика Северная Осетия-Алания	12,4	114,1	9,4	1,36
Республика Татарстан	197,6	106,2	14,5	0,71
Республика Тыва	3,2	98,4	4,4	-0,05
Республика Хакасия	14,6	99,6	10,1	0,11
Ростовская область	169,2	96,2	14,6	-0,52
Рязанская область	57,1	99,4	16,1	0,02
Самарская область	162,3	129,4	14,7	3,41
Саратовская область	82,2	103,6	11,7	0,44
Сахалинская область	28,1	100,4	14,5	0,09
Свердловская область	241,1	152,2	15,2	5,25
Смоленская область	53,2	120,6	16,7	2,86
Ставропольский край	117,0	103,8	16,0	0,51
Тамбовская область	43,3	103,7	15,0	0,74
Тверская область	61,6	104,7	15,2	0,79
Томская область	45,4	95,2	13,9	-0,45
Тульская область	67,1	87,4	14,4	-1,49
Тюменская область	144,7	105,5	9,4	0,30
Удмуртская Республика	65,7	97,8	12,5	-0,04
Ульяновская область	65,5	116,3	16,6	2,35
Хабаровский край	97,6	109,6	18,1	1,48
Ханты-Мансийский АО	61,4	105,3	8,0	0,31
Челябинская область	158,2	145,8	14,2	4,32
Чеченская Республика	0,7	110,1	0,4	0,02
Чувашская Республика	55,8	101,3	15,7	1,06
Чукотский АО	0,8	71,3	2,6	-1,05
Ямало-Ненецкий АО	15,3	113,7	4,7	0,43
Ярославская область	67,4	105,0	15,4	1,30

**Таблица 3. Оборот малых предприятий в регионах РФ в январе-сентябре 2012 г.**

Субъект РФ	Объем оборота МП в январе-сентябре 2012 г.		
	млн. рублей	в % к январю- сентябрю 2011 г. с учетом ИПЦ	на душу населения, в % от среднего по РФ с учетом СН
<b>Российская Федерация</b>	<b>10 386 543,7</b>	<b>111,2</b>	<b>100,0</b>
Алтайский край	94 720,0	109,5	63,9
Амурская область	31 262,2	97,8	45,9
Архангельская область	58 432,7	90,4	59,1
Астраханская область	25 906,7	99,1	40,5
Белгородская область	98 475,2	136,4	103,3
Брянская область	61 258,9	112,2	76,5
Владимирская область	82 252,6	106,6	82,3
Волгоградская область	131 575,1	170,7	74,7
Вологодская область	49 888,0	90,5	55,0
Воронежская область	124 119,3	112,0	77,8
г. Москва	2 220 185,8	109,4	186,2
г. Санкт-Петербург	642 865,1	109,3	167,8
Еврейская автономная область	5 190,9	88,7	34,4
Забайкальский край	28 627,8	99,2	39,0
Ивановская область	76 366,8	130,8	106,6
Иркутская область	162 313,9	103,2	96,2
Кабардино-Балкарская Республика	12 222,6	93,4	22,6
Калининградская область	73 188,4	105,0	103,6
Калужская область	80 189,5	115,6	121,2
Камчатский край	30 014,9	100,6	75,7
Карачаево-Черкесская Республика	9 845,8	120,6	31,6
Кемеровская область	137 986,5	127,6	82,6
Кировская область	88 007,7	121,3	96,8
Костромская область	33 405,9	94,5	75,6
Краснодарский край	333 690,2	104,3	90,9
Красноярский край	167 300,8	93,0	76,3
Курганская область	30 132,6	99,1	50,3
Курская область	43 739,9	100,0	63,7
Ленинградская область	101 244,7	97,9	77,9
Липецкая область	59 803,1	124,0	83,9
Магаданская область	17 568,0	96,1	105,2
Московская область	583 582,2	94,6	101,6
Мурманская область	51 672,3	94,1	72,6
Ненецкий АО	2 052,2	102,3	42,6
Нижегородская область	393 444,9	109,4	171,9
Новгородская область	38 462,8	114,6	91,9
Новосибирская область	256 833,7	107,5	130,0
Омская область	105 805,2	115,9	87,1
Оренбургская область	73 354,9	110,0	59,0
Орловская область	30 972,0	92,7	66,0

Пензенская область	60 202,4	110,2	70,6
Пермский край	144 227,9	89,5	75,5
Приморский край	164 055,4	155,7	96,2
Псковская область	36 581,8	126,6	80,8
Республика Адыгея	18 006,7	107,8	62,5
Республика Алтай	4 140,2	102,6	26,1
Республика Башкортостан	251 865,4	106,1	97,9
Республика Бурятия	27 220,9	102,6	38,0
Республика Дагестан	35 051,1	158,2	18,9
Республика Ингушетия	1 846,8	51,7	7,4
Республика Калмыкия	2 841,0	129,2	15,0
Республика Карелия	35 503,6	90,1	73,4
Республика Коми	53 256,5	117,1	71,9
Республика Марий Эл	33 766,5	122,6	80,4
Республика Мордовия	34 635,7	107,5	65,6
Республика Саха (Якутия)	38 743,7	101,1	42,8
Республика Северная Осетия-Алания	9 435,8	67,8	21,4
Республика Татарстан	242 786,3	113,7	101,4
Республика Тыва	2 666,9	103,2	12,5
Республика Хакасия	12 138,6	101,5	33,2
Ростовская область	260 204,6	102,1	84,9
Рязанская область	78 515,0	124,9	98,1
Самарская область	269 711,4	156,1	114,4
Саратовская область	89 854,5	97,1	60,1
Сахалинская область	44 364,4	99,6	87,2
Свердловская область	381 558,2	141,9	119,4
Смоленская область	64 244,2	129,9	94,6
Ставропольский край	140 043,7	111,6	68,8
Тамбовская область	46 825,8	119,0	66,6
Тверская область	63 357,9	110,1	64,9
Томская область	73 890,3	110,0	95,2
Тульская область	75 588,6	91,6	73,3
Тюменская область	324 985,6	119,1	107,6
Удмуртская Республика	69 376,6	101,8	72,8
Ульяновская область	67 512,4	120,5	83,7
Хабаровский край	82 526,4	117,4	63,0
Ханты-Мансийский АО	157 347,6	119,4	105,7
Челябинская область	241 736,4	137,9	103,7
Чеченская Республика	2 160,4	217,9	2,5
Чувашская Республика	50 227,0	124,6	65,0
Чукотский АО	1 271,2	53,8	19,4
Ямало-Ненецкий АО	37 602,3	132,4	66,5
Ярославская область	103 706,7	116,8	119,1

**Таблица 4. Инвестиции в основной капитал на малых предприятиях в регионах РФ в январе-сентябре 2012 г.**

Субъект РФ	Инвестиции в основной капитал на МП в январе-сентябре 2012 г.		
	млн. рублей	в % к январю- сентябрю 2011 г. с учетом ИПЦ	на душу населения, в % от среднего по РФ с учетом СН
<b>Российская Федерация</b>	<b>227 311,6</b>	<b>124,0</b>	<b>100,0</b>
Алтайский край	5 407,1	132,7	166,6
Амурская область	1 250,7	156,2	83,8
Архангельская область	945,8	268,1	43,7
Астраханская область	648,1	68,6	46,3
Белгородская область	2 706,2	117,2	129,7
Брянская область	1 856,4	206,3	106,0
Владимирская область	1 393,5	112,9	63,7
Волгоградская область	3 248,5	102,0	84,3
Вологодская область	530,7	89,0	26,7
Воронежская область	7 855,3	157,8	224,9
г. Москва	9 807,1	729,4	37,6
г. Санкт-Петербург	1 481,9	95,2	17,7
Еврейская автономная область	197,8	166,2	59,9
Забайкальский край	318,9	114,5	19,9
Ивановская область	1 733,2	173,5	110,5
Иркутская область	564,4	143,8	15,3
Кабардино-Балкарская Республика	259,5	185,6	21,9
Калининградская область	1 362,8	149,7	88,2
Калужская область	1 046,8	95,0	72,3
Камчатский край	2 331,7	259,6	268,6
Карачаево-Черкесская Республика	59,3	15,2	8,7
Кемеровская область	9 819,4	135,9	268,7
Кировская область	4 667,9	138,1	234,5
Костромская область	777,1	136,1	80,3
Краснодарский край	19 902,2	80,5	247,7
Красноярский край	4 800,3	138,2	100,0
Курганская область	1 591,1	105,4	121,4
Курская область	1 423,2	256,6	94,8
Ленинградская область	1 058,9	174,2	37,2
Липецкая область	1 581,1	158,2	101,4
Магаданская область	157,2	57,4	43,0
Московская область	11 500,4	94,1	91,5
Мурманская область	287,2	136,9	18,4
Ненецкий АО	27,1	176,6	25,7
Нижегородская область	11 645,8	117,6	232,5
Новгородская область	2 019,5	137,4	220,4
Новосибирская область	12 047,7	104,7	278,6
Омская область	4 724,2	191,1	177,6
Оренбургская область	3 945,1	175,3	144,9

Орловская область	720,0	189,1	70,1
Пензенская область	9 284,6	101,1	497,7
Пермский край	1 791,3	118,7	42,8
Приморский край	1 279,7	129,5	34,3
Псковская область	4 584,7	1 770,2	462,6
Республика Адыгея	843,3	122,7	133,6
Республика Алтай	307,4	92,4	88,5
Республика Башкортостан	9 230,6	133,6	164,0
Республика Бурятия	194,8	113,4	12,4
Республика Дагестан	2 669,4	107,3	65,7
Республика Ингушетия	0,4	3,1	0,1
Республика Калмыкия	253,3	221,3	60,9
Республика Карелия	951,5	127,9	89,8
Республика Коми	1 334,3	115,9	82,3
Республика Марий Эл	1 543,2	233,3	167,9
Республика Мордовия	1 611,2	178,0	139,5
Республика Саха (Якутия)	217,2	68,6	11,0
Республика Северная Осетия-Алания	193,7	811,1	20,0
Республика Татарстан	3 757,6	162,1	71,7
Республика Тыва	8,3	2,0	1,8
Республика Хакасия	17,1	8,7	2,1
Ростовская область	9 307,4	124,8	138,7
Рязанская область	800,8	100,9	45,7
Самарская область	2 510,7	123,1	48,7
Саратовская область	988,4	47,0	30,2
Сахалинская область	360,8	64,6	32,4
Свердловская область	4 051,1	116,6	57,9
Смоленская область	5 172,4	97,7	347,9
Ставропольский край	2 709,1	340,0	60,8
Тамбовская область	4 090,8	200,4	265,8
Тверская область	1 955,5	96,5	91,5
Томская область	1 660,9	66,2	97,8
Тульская область	1 382,7	99,1	61,2
Тюменская область	2 786,4	61,3	42,1
Удмуртская Республика	2 051,9	139,9	98,3
Ульяновская область	2 971,6	144,5	168,2
Хабаровский край	342,3	75,5	11,9
Ханты-Мансийский АО	826,9	91,6	25,4
Челябинская область	4 355,0	254,4	85,4
Чеченская Республика	-	-	-
Чувашская Республика	1 211,1	136,0	71,6
Чукотский АО	0,3	1,4	0,2
Ямало-Ненецкий АО	747,8	31,0	60,4
Ярославская область	855,0	98,9	44,9